

El jaciment funerari de Posada de Carrossa (Artà-Mallorca)

J. Mas Adrover

1. INTRODUCCIÓ

La romanització de l'illa de Mallorca és un dels punts que encara resten més foscos dins la problemàtica de la història antiga de l'illa. Coneixem bastant bé la ciutat romana de Pollentia, en la qual es van practicant excavacions sistemàtiques des de l'any 1957, a càrrec de la fundació americana William L. Bryant de Springfield, Vermont, EUA¹ i comencem a conèixer relativament bé la ciutat romana de Palma, gràcies sobretot a l'esforç investigador del Dr. D. Guillem Rosselló Bordoy.² La resta del territori de l'illa resta pràcticament desconegut quant a la romanització, malgrat els treballs que es van fent per intentar aclarir un poc els problemes de l'estructura econòmica i social de Mallorca durant la dominació romana.³

Ja l'any 1977, el Dr. Tarradell demanava un esforç per a la recollida dels materials de l'època romana que, dispersos pels jaciments arqueològics, es troben freqüentment dispersos per publicacions, museus i col·leccions particulars, i l'elaboració d'un mapa detallat dels llocs amb elements romans a Mallorca.⁴ Fidels a la missiva del Dr. Tarradell,

1. Per conèixer la problemàtica de la ciutat romana de Pollentia vegeu els treballs següents: A. ARRIBAS, M. TARRADELL i D. WOODS, «Pollentia I», *EAE*, 75; «Pollentia II», *EAE*, 98. A. ARRIBAS, (ed.), «Pollentia. Estudio de los materiales I», Palma, 1983.

2. Els problemes de la situació de la ciutat romana de Palma foren tractats a G. ROSSELLÓ BORDOY, «Aportación al estudio de Palma romana. La lápida del Estudio General Luliano», *AEA*, 28 (1955); «La evolución de Palma en la Antigüedad: Palma romana», a: *BCOCIN*, Palma, 1961, p. 121-139.

3. Recentment, la Dra. Maite Orfila presentà la seva tesi doctoral, en què estudiava la problemàtica de la colonització romana del sud-est de l'illa. En aquest mateix congrés, tenim dues ponències més sobre la problemàtica que ens ocupa.

4. Miquel TARRADELL MATEU, «La romanització de Mallorca: alguns aspectes i un programa», a: *Symposium de arqueología. Pollentia y la romanización de las Baleares*, p. 127.

volem presentar avui en aquest congrés uns materials inèdits, que es troben al Museu Regional d'Artà i que corresponen a una necròpolis romana trobada a l'antiga posada de Carrossa a la mateixa vila d'Artà. Per desgràcia, els materials foren recollits per obrers de la construcció sense cap casta de control arqueològic.

2. LOCALITZACIÓ I DESCRIPCIÓ DEL JACIMENT

El jaciment que ens ocupa es troba situat a la mateixa entrada del poble d'Artà, al carrer denominat de S'Abourador, que és el carrer que entra al poble provinent del camp de futbol. Per localitzar la situació del solar on es trobava la necròpolis que estudiem, hem de prendre la carretera que du a Capdepera i, deixant enrere les cases del poble, arribarem a la desviació que va al camp de futbol que cau a mà esquerra de la carretera, prendrem aquesta desviació per arribar a l'encreuament que du d'una part a Cala Estrella i de l'altra a l'entrada del poble pel carrer de S'Abourador; just entrant al primer solar del carrer, ocupat avui per una cotxeria, es troba situada la necròpolis que intentem donar a conèixer.

Devers l'any 1928, l'antiga posada de Carrossa que ocupava el solar abans esmentat fou derruïda i en la destrucció aparegueren els materials que presentem en aquest congrés. Per desgràcia, i com ja hem dit abans, la recuperació dels materials fou realitzada sense cap casta de control arqueològic i quedaren d'aquesta manera completament destruïdes totes les referències relatives a les formes d'enterrament, al dipòsit de les distintes tombes, a la localització exacta d'aquestes, etc., que tan important seria poder conèixer avui. Tan sols ens queden els materials gràcies al fet que aleshores s'havia fundat recentment el Museu Regional d'Artà, que fou el que va evitar que els materials es desperassin, ja que els seus posseïdors els donaren gentilment al Museu.

Totes les referències que hem pogut obtenir del jaciment han estat per via oral de gent major que recorda les troballes que es feren. Segons elles, algunes de les sepultures estarien baix de *tegulae*; en el Museu hi ha dipositades unes quantes *tegulae* qualificades de localització desconeguda que molt bé podrien procedir de la necròpolis estudiada.

3. ESTUDI DELS MATERIALS

Dues coses destaquen quan examinam els materials de la necròpolis de la posada de Carrossa. La primera és l'absència total de materials indígenes, llevat de la peça número 21, que podria ésser una imitació indígena de la forma XXXII de Mayet, i la segona, la uniformitat cronològica relativa dels materials trobats.

Aquests materials són tots de tipus ceràmic i la majoria sencers o fàcilment reconstruïbles; creiem que això cal atribuir-ho a la circumstància que les troballes foren de tipus ocasional i els qui recolliren els materials no s'entretengueren gaire a recollir els petits fragments de ceràmica que indubtablement hi devia haver pels voltants del jaciment. La mateixa explicació ha de tenir l'absència total de fragments de metall i de vidre.

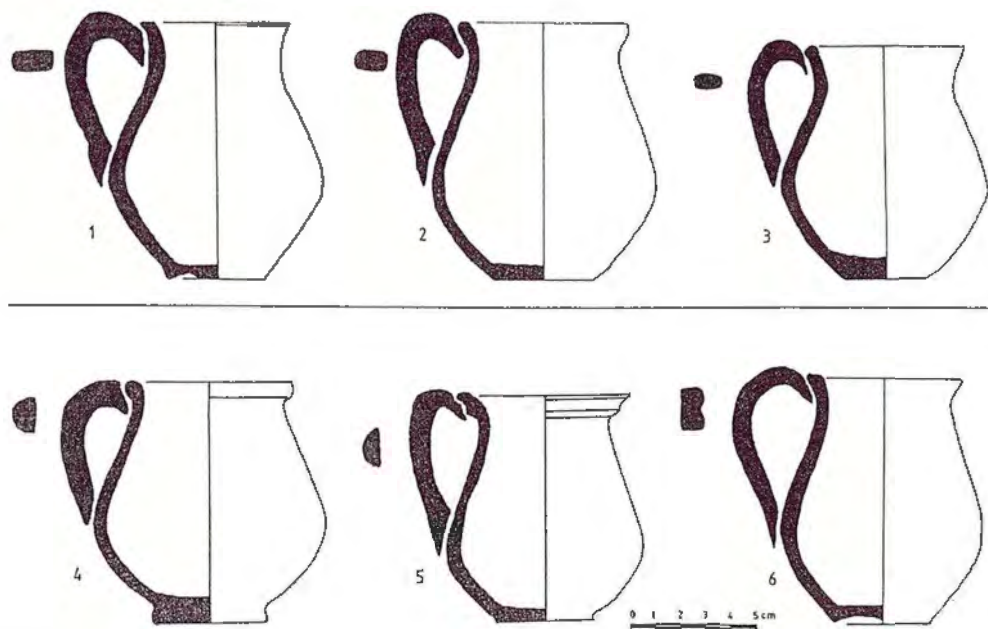


FIGURA 1. Ceràmica comuna

Tres són els tipus de material ceràmic trobat: ceràmica comuna, ceràmica de parets fines i lucernes; tots tres els estudiarem a continuació.

3.1. CERÀMICA COMUNA

Els tipus de ceràmica comuna trobats a posada de Carrossa són tres que podem incloure dins les formes 44, 45 i 47 de Vegas.⁵ La forma 44 és la més abundant, ja que hi podem incloure tretze exemplars, dels quals un correspon a la forma 44 A i els altres al prototip de la forma 44.

3.1.1. *Bocals De La Forma 44*

La Dra. Mercedes Vegas defineix aquesta forma com a bocal d'una sola ansa, boca ampla i coll poc marcat, essent les característiques principals la vora inclinada cap a fora, llisa o engruixida i algunes vegades amb una estria que la recorre en la part superior;

5. Mercedes VEGAS, *Ceràmica común romana del Mediterráneo occidental*, Barcelona, Instituto de Arqueología y Prehistoria de la Universidad de Barcelona, 1973.

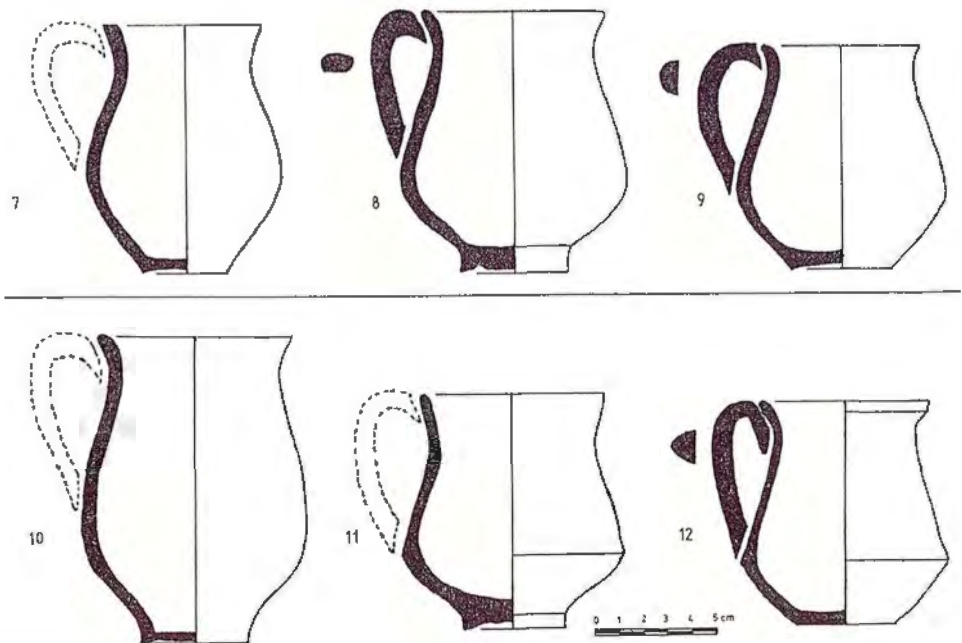


FIGURA 2. Ceràmica comuna

el coll és tan curt que sense transició passa al cos de la peça, el cos és piriforme, la base és plana o amb un peu anular i una ansa que arranca de la part superior de la vora o immediatament per davall de la vora. La principal diferència que hi ha entre la forma 44 i la 44 A és l'existència de bec a la forma 44 A.⁶

Els bocals de la forma 44 són molt abundants a tota la Mediterrània i es dipositaren a les necròpolis romanes conegudes de les illes de Mallorca i de Menorca. Així, veiem que es troben a la necròpolis de Ca'n Fanals de la ciutat romana de Pollentia, concretament a les sepultures núm. 4, 13, 22, etc.⁷ També els trobam a la de l'Albufera d'Alcúdia, en les tombes II i X,⁸ a la de la Carrotja⁹ i a la de Maó.¹⁰

6. Mercedes VEGAS, *Ceràmica común* [...], p. 103.

7. Martín ALMAGRO i Luis R. AMORÓS, «Excavaciones en la necròpolis romana de Ca'n Fanals de Pollentia (Alcudia, Mallorca)», *Ampurias* [Barcelona], xv-xvi (1953-1954), p. 237 i s.

8. Antonio ARRIBAS i Juan LLABRES, «Una necròpolis romana del *ager Pollentinus*», a: *Pollentia. Estudio de los materiales*, I. Palma, The William L. Bryant Foundation, 1983, p. 305 i s.

9. Esperanza MANERA ROCA, «Las ceràmicas romanas de la necròpolis de "Sa Carrotja", Ses Salines (Mallorca). Prehistoria y Arqueología de las Islas Baleares», a: *VI Symposium de Prehistoria Peninsular*, Barcelona, 1974, p. 387 i s.

10. M. Cristina RITA LARRUCEA, *Las necròpolis romanas de Mahón-Menorca*, Palma, Institut d'Estudis Balearics, 1982, p. 39-40 i làmines XVII-XX.

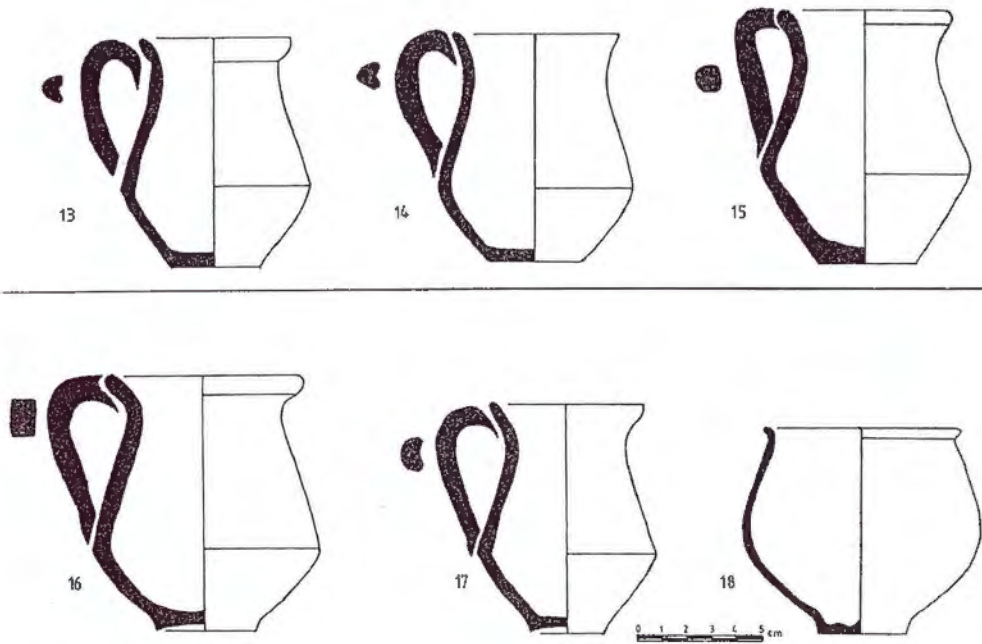


FIGURA 3. Ceràmica comuna

La cronologia d'aquests bocals la situa la Dra. Vegas entre els segles II aC i II-III dC.¹¹ Però si tenim en compte que els trobats a Mallorca i a les necròpolis de Pollentia van acompanyats de materials que es daten clarament entre la segona meitat del segle I dC i la primera meitat del II dC,¹² creiem que els trobats a la posada de Carrosa han d'incloure's dins la cronologia esmentada, sense que això vulgui significar que abans d'ésser amortitzats dins els recintes funeraris no haguessin pogut tenir una utilització molt més dilatada.

3.1.2. Forma 45

La forma 45 de Vegas es diferencia de la forma 44 per l'existència d'una carena que divideix el cos del bocal en dues parts clarament diferenciades. La Dra. Vegas defineix la forma 45 com un petit bocal de boca ampla amb la vorera llisa, una ansa, un coll quasi gens diferenciat i un cos dividit en dues parts per una carena que pot estar situada a la part superior o inferior; la base és formada per un peu en forma d'anell.¹³

11. Mercedes VEGAS, *Ceràmica común* [...], p. 103.

12. Antonio ARRIBAS i Juan LLABRES, *Una necròpolis romana* [...], p. 310 i s.

13. Mercedes VEGAS, *Ceràmica común* [...], p. 107.

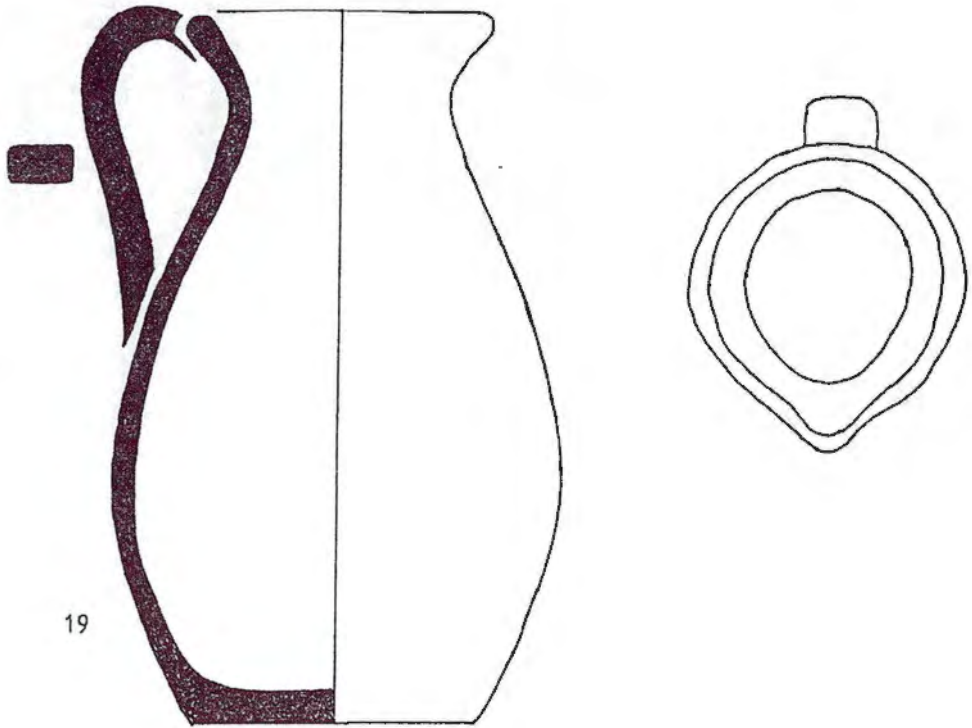


FIGURA 4. Ceràmica comuna

Aquesta forma la trobam a Ca'n Fanals, a les tombes 5, 10, 14 i 20,¹⁴ però no es troba a la necròpolis de l'Albufera ni a les de Maó.

La cronologia d'aquestes peces és similar a les de la forma 44, i la Dra. Vega la situa entre els segles I i II dC.¹⁵

3.1.3. Forma 47

La forma 47 es troba representada al jaciment per dos exemplars, els inventariats amb els números 460 i 459. Si respecte a l'exemplar inventariat amb el número 460 no creiem que hi pugui haver cap dubte, l'inventariat amb el número 459 podria incloure's dins la forma XX de la tipologia de Mayet¹⁶.

14. Martín ALMAGRO i Luis AMORÓS, *Excavaciones en la necrópolis* [...].

15. Mercedes VEGAS, *Ceràmica común* [...], p. 107.

16. Françoise MAYET, *Les céramiques à parois fines dans la Péninsule Ibérique*, París, Publications du Centre Pierre Paris, 1975, p. 55 i s., lám. XXV.

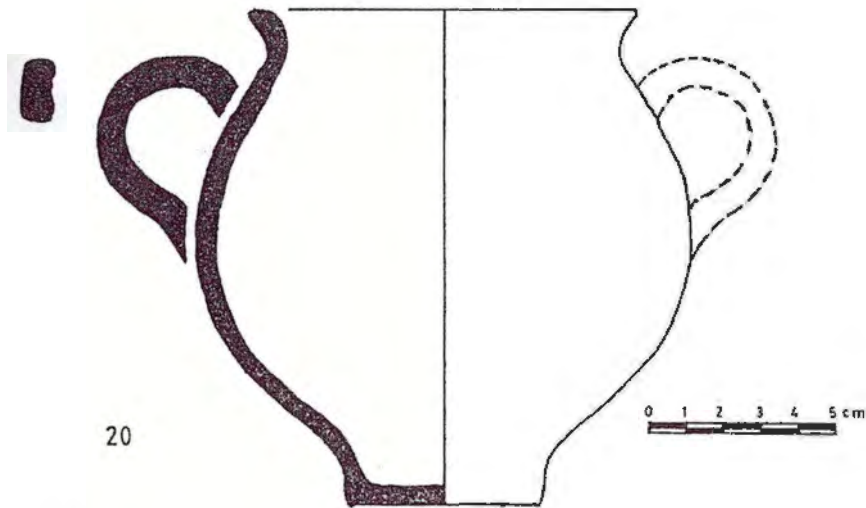


FIGURA 5. Ceràmica comuna

La Dra. Vegas defineix la forma 47 com a olletes de cos globular i una ansa i diu que no poden incloure's dins el grup de ceràmica de cuina, atesa la total absència de sutge i la superfície fina i lleugerament polida que no la fa apta com a instrument de cuina.¹⁷

Les olletes de la forma 47, les podem trobar a les sepultures 16, 23, 34 i 38 de Ca'n Fanals;¹⁸ també podem trobar-les a les sepultures IV, VI i VII de l'Albufera¹⁹ i són classificades pels seus descobridors com a pertanyents a la forma XX de la tipologia de Mayet. No tenim constància de la seva presència a les necròpolis de Maó.

La cronologia que dóna la Dra. Vegas a la seva forma 47 oscil·la entre els segles I i III dC;²⁰ les peces trobades a Ca'n Fanals no són datades cronològicament pels seus autors d'una forma específica, que les inclouen dins la datació general de la necròpolis entre els segles I i II dC.²¹ D'altra part, Mayet situa la seva forma XX entre el regnat d'August i el de Claudi.²²

3. 2. CERÀMICA DE PARETS FINES

A més de la peça inventariada amb el número 459 que hem inclòs dins la forma 47 de Vegas i es podria incloure dins les ceràmiques de parets fines, tenim sis exemplars que

17. Mercedes VEGAS, *Ceràmica común* [...], p. 111.

18. Martín ALMAGRO i Luis AMORÓS, *Excavaciones en la necrópolis* [...].

19. Antonio ARRIBAS i Juan LLABRES, *Una necrópolis romana* [...], p. 308 i s.

20. Mercedes VEGAS, *La ceràmica común* [...], p. 111.

21. Martín ALMAGRO i Luis AMORÓS, *Excavaciones en la necrópolis* [...].

22. Françoise MAYET, *Les céramiques à parois fines* [...], p. 55.

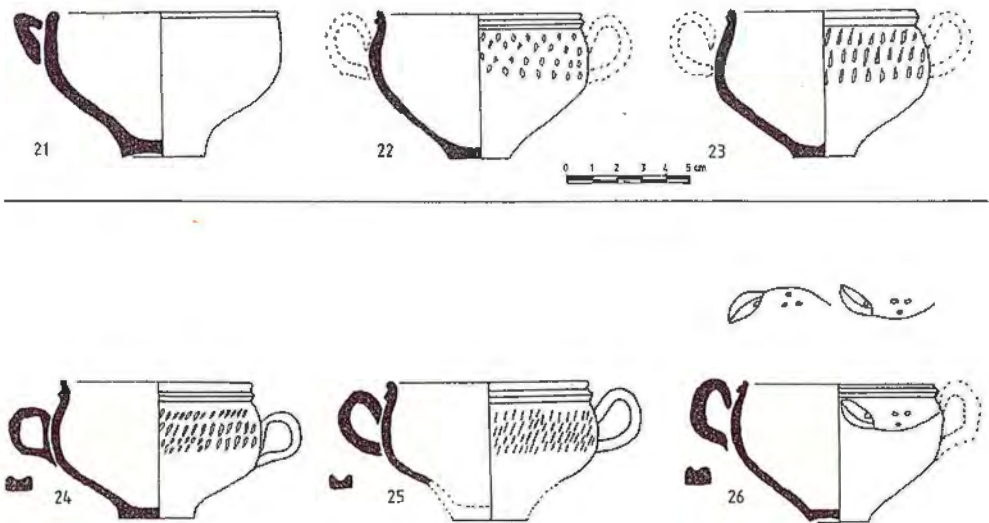


FIGURA 6. Ceràmica de parets fines

s'han d'incloure clarament en aquest apartat i més concretament dins la forma XXXII de Mayet. Françoise Mayet defineix la seva forma XXXII com un vas amb dues anses acanalades, vora motllurada amb el fons pla o lleugerament còncav i el ventre més o menys carenat, i és la doble motllura de la vora la característica principal d'aquesta forma.²³

La distribució de la forma XXXII de Mayet és molt limitada, ja que llevat d'alguns exemplars que s'han trobat a Empúries, a Torre Llauder i a la necròpolis nord-africana de Tipasa, la gran majoria dels exemplars s'han trobat a les illes Balears i més concretament a l'illa de Mallorca. Aquest fet fa suposar a Mayet l'existència d'un centre de fabricació d'aquesta forma a l'illa de Mallorca.²⁴

De les sis peces trobades a la necròpolis, cinc tenen una factura acurada, mentre que una d'elles és feta d'una manera un tant ordinària, amb parets gruixades i un desgreizant mineral gruixat.

L'existència d'aquesta forma a les necròpolis de l'illa és molt abundant. A Ca'n Fagnals la trobam a les sepultures números 8, 27, 31, 34 i 36, amb un total de set exemplars;²⁵ a la de l'Albufera, a les sepultures I i II, amb un total de tres exemplars,²⁶ i a la necròpolis de Maó, tenim solament constància de l'existència d'un exemplar trobat a les excavacions d'urgència del 1983.²⁷

23. Françoise MAYET, *Les céramiques à parois fines* [...], p. 64.

24. Françoise MAYET, *Les céramiques à parois fines* [...], p. 140-141.

25. Martín ALMAGRO i Luis AMORÓS, *Excavaciones en la necrópolis* [...].

26. Antonio ARRIBAS i Juan LLABRES, *Una necrópolis* [...], p. 307-308.

27. M.ª Cristina RITA LARRUECA, «Excavaciones de urgencia en la Necrópolis Magontana», *Estudios Balearics* [Palma], núm. 14 (1984), p. 105 i s.

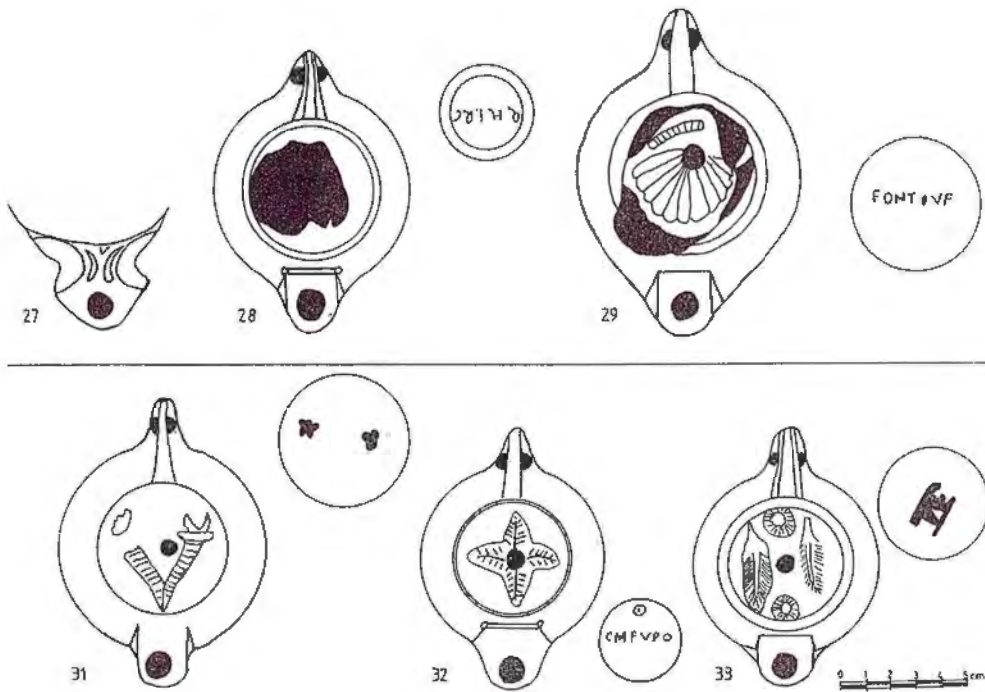


FIGURA 7. Lucernes

3.3. LUCERNES²⁸

Les lucernes són el material més abundant dels recollits a la necròpolis de posada de Carrossa d'Artà. No creiem, però, que fos el més abundant dels dipositats, ja que si tenim en compte els materials trobats a les necròpolis que ens serveixen de referència, podem veure que les lucernes no són els materials majoritaris entre els trobats. A Ca'n Farnals, d'un total de seixanta-vuit peces de ceràmica trobades, disset són lucernes i representen el 25 % del total. A l'Albufera, es recuperaren seixanta-sis peces de ceràmica, de les quals solament cinc són lucernes i representen el 7,5 %. A Maó, les proporcions són més semblants a les de la posada de Carrossa, ja que d'un total de cent-tres peces de ceràmica recuperades, quaranta-dues són lucernes i representen el 40,7 % del total.²⁹ A posada de Carrossa, tenim quaranta-quatre peces recuperades i, d'aquestes, vint són lucernes que representen el 45,45 %. Aquesta gran proporció que es dona a Maó

28. Malgrat que no ens agradi gaire, utilitzam el mot *lucerna* seguint les recomanacions del Dr. Tarradell a Miguel TARRADELL, «Sobre alguns termes d'arqueologia en català», *Fonaments* [Barcelona], núm. 5 (1985), p. 155 i s.

29. Utilitzam solament els materials publicats l'any 1982.

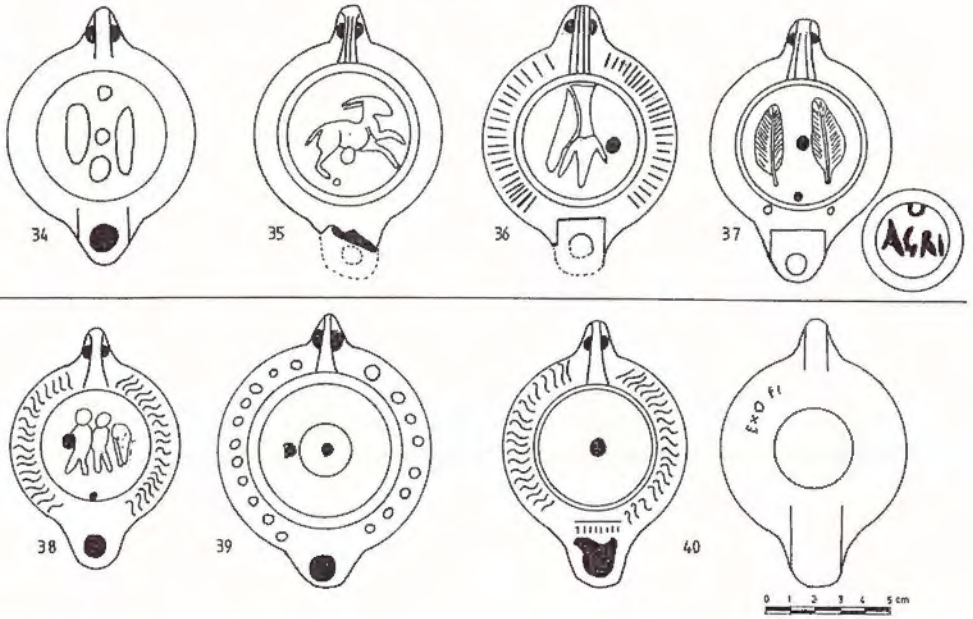


FIGURA 8. Lucernes

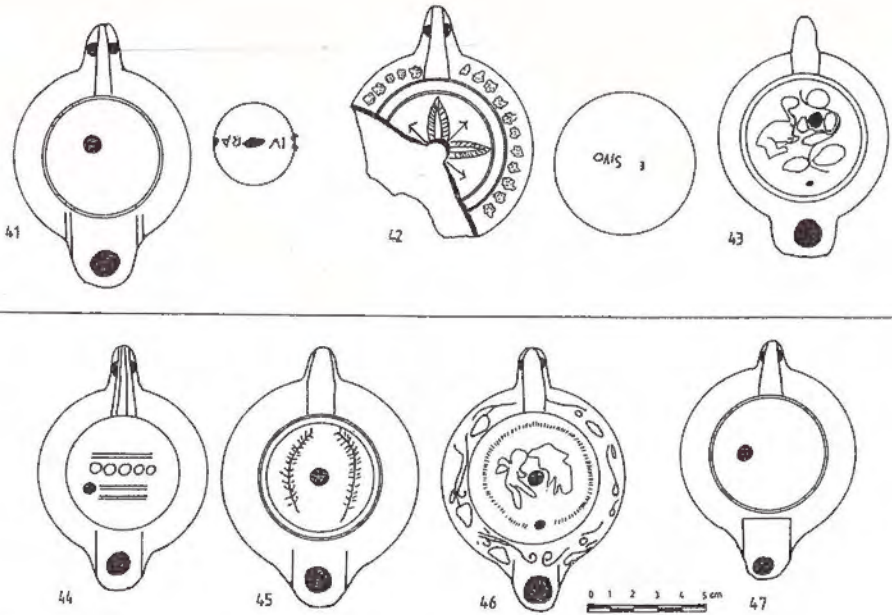


FIGURA 9. Lucernes

i a la posada de Carrossa creiem que és deguda al caràcter no sistemàtic en què es trobaren els materials i a l'atracció que devien exercir sobre els qui les trobaren.

Dels exemplars trobats a posada de Carrossa, la majoria (dinou) pertanyen a la categoria de lucernes de disc amb bec rodó i podrien incloure's dins la forma VIII de Loeschcke.³⁰ Tan sols una s'hauria d'incloure dins la categoria de lucernes de bec triangular amb volutes pertanyents al tipus 6 del Dr. Palol.³¹ No ens estendrem ara, ni l'espai ni el temps ens ho permetrien, en la descripció detallada de cada una de les lucernes del jaciment, ni de les seves decoracions, ni de les marques de gerrer, ni molt menys de la seva possible procedència i rutes comercials. Els lectors podran fer-se una idea de la seva estructura amb els dibuixos que acompanyam. Sols volem fer notar que l'espai cronològic que abracem va des de principis del segle I dC fins a la segona meitat del II dC. La lucerna més antiga és la de bec triangular amb volutes, que la majoria d'autors en situen l'inici sobre el regnat de Tiberi i arriba fins als anys 40 i 50 dC, la resta de les lucernes abracen de la segona meitat del segle I fins al final de la primera meitat del segle II dC.

4. INVENTARI DELS MATERIALS

4.1. CERÀMICA COMUNA

Núm.	Inv.	Forma	Diàm. Boca	/Diàm. Base	/Diàm. Màx.	/Altura	/Pasta	/Desgreixant	/Superfície	/Textura ³²
1	68	Veg. 44	6,0	4,0	8,8	10,0	taronja	mineral fi	rugosa	compacta
2	69	Veg. 44	6,7	4,0	8,8	10,0	ocre	mineral f	llisa	compacta
3	461	Veg. 44	6,6	3,8	8,0	9,0	ocre	mineral fi	llisa	compacta
4	161	Veg. 44	7,0	4,4	9,2	9,5	ocre	mineral fi	llisa	compacta
5	464	Veg. 44	6,6	3,8	7,8	9,0	ocre	mineral fi	espat.	compacta
6	466	Veg. 44	6,0	4,0	8,0	9,7	ocre	mineral fi	llisa	compacta
7	467	Veg. 44	6,4	3,4	8,0	10,0	gris	mineral fi	llisa	compacta
8	468	Veg. 44	7,4	4,4	9,0	10,5	ocre	mineral fi	llisa	compacta
9	548	Veg. 44	6,4	4,0	8,6	9,0	rogenca	mineral fi	llisa	compacta
10	462	Veg. 44	8,0	4,6	9,2	12,5	rogenca	mineral fi	llisa	compacta
11	67	Veg. 45	7,6	4,0	9,5	9,0	ocre	mineral fi	llisa	compacta
12	70	Veg. 45	7,0	4,0	9,0	8,6	ocre	mineral fi	brunyida	compacta
13	56	Veg. 45	6,0	3,6	7,6	9,0	ocre	mineral fi	rugosa	compacta
14	465	Veg. 44	6,6	3,6	7,8	9,0	ocre	mineral fi	llisa	compacta
15	469	Veg. 45	7,0	4,0	8,2	10,0	ocre	mineral fi	llisa	compacta
16	463	Veg. 45	8,0	4,0	9,0	10,0	ocre	mineral fi	llisa	compacta
17	35	Veg. 45	6,0	3,0	7,0	9,0	ocre	mineral fi	llisa	compacta
18	459	Veg. 47,?	7,8	3,4	9,2	8,0	taronja	mineral fi	llisa	compacta
19	71	Veg. 44A	8,0	7,4	12,0	9,5	taronja	mineral fi	llisa	compacta
20	460	Veg. 47	10,0	5,0	13,0	13,0	ocre	mineral fi	lisa	compacta

30. No hem pogut consultar les obres de Loeschcke, la tipologia la fem per comparació.

31. Pedro DE PALOL, *La colección de lucernas romanas de cerámica procedentes de Ampurias en el Museo Arqueológico de Gerona*, Memorias Museos Arqueológicos Provinciales, IX-X, 1948-1949.

32. Les mesures estan expressades en centímetres.

4.2. CERÀMICA DE PARETS FINES

Núm.	Inv.	Forma ³³	Diàm. Boca	/Diàm. Base	/Diàm. Màx.	/Altura	/Pasta	/Desgreixant	/Superfície	/Decoració
21	458	XXXII	9,0	3,4	9,4	5,7	ocre	mineral gru.	—	—
22	s/n	XXXII	8,2	2,4	8,8	6,0	taronja	mineral fi	engobe	incisió
23	470B	XXXII	7,6	2,6	8,4	5,8	taronja	mineral fi	engobe	incisió
24	310	XXXII	7,8	3,0	8,6	5,4	taronja	mineral fi	engobe	incisió
25	470	XXXII	—	—	—	—	taronja	mineral fi	engobe	incisió
26	65	XXXII	7,8	2,2	8,4	5,5	ocre	mineral fi	engobe	barbotina

4.3. LUCERNES

Núm.	Inv.	Forma	Diàm. Boca	/Diàm. Base	/Diàm. Màx.	/Altura ³⁴ /Pasta	/Desgreixant	/Superfície	/Decoració
27	s/n	Palol 6	—	—	—	—	ocre	engobe	—
28	63	LoeschckeVIII	10,5	5,2	7,6	2,8	ocre	pintada negra	Q.H.I.R.C.
29	443	LoeschckeVIII	12,5	6,0	8,6	3,0	ocre	engobe taronja	FONTVF
30	457	Loeschcke VIII	11,3	5,0	8,0	2,5	ocre	engobe taronja	—
31	71	Loeschcke VIII	10,0	4,4	7,0	3,0	ocre	engobe taronja	CMEVP
32	440	Loeschcke VIII	10,0	5,0	7,0	2,8	ocre	pint. negra	TE
33	456	Loeschcke VIII	10,4	5,2	7,4	2,5	ocre	pint. negra	—
34	62	Loeschcke VIII	10,0	5,0	7,6	2,5	ocre	llisa	—

Núm.	Inv.	Forma	Diàm. Boca	/Diàm. Base	/Diàm. Màx.	/Altura	/Pasta	/Desgreixant	/Superfície	/Decoració
35	448	LoeschckeVIII	10,0	5,0	8,0	3,0	ocre	llisa	—	escorpi llagosta
36	442	LoeschckeVIII	8,0	4,0	6,0	2,0	ocre	pint.negra	—	dos nins abraçats
37	57	???	11,0	7,0	8,5	4,0	ocre	engobe taronja	—	—
38	454	LoeschckeVIII	10,0	4,8	7,0	2,3	ocre	pint. negra	EXQ FI	—
39	64	LoeschckeVIII	11,0	5,0	7,6	2,8	ocre	llisa	>>IV RAO	—
40	455	???	—	—	—	—	ocre	llisa	E SIVO	fletxes i fulles
41	451	LoeschckeVIII	10,0	4,8	7,0	2,7	ocre	llisa	—	animal ajagut
42	453	LoeschckeVIII	10,5	4,6	7,0	3,0	ocre	engob.taronja	—	punts i retxes
43	447	LoeschckeVIII	11,0	5,4	8,2	2,6	ocre	rugosa	—	dues fulles palma
44	444	LoeschckeVIII	10,5	5,6	7,6	2,8	ocre	pint. negra	—	dos nins alats
45	452	LoeschckeVIII	10,0	5,0	7,4	2,5	ocre	pint. negra	—	—
46	466	LoeschckeVIII	10,5	5,2	7,2	2,6	ocre	pint. negra	AGRI	palmes

5. CONCLUSIONS

Els materials que hem presentat a les pàgines anteriors demostren l'existència d'un nucli de població romana o d'indígenes romanitzats al solar que ocupa avui la vil·la

33. Segons la tipologia de Françoise Mayer.

34. L'altura es refereix a la del disc.

d'Artà. Com hem vist, la necròpolis que estudiem se situava al lloc que en l'actualitat és una de les entrades de la població i es demostra que el nucli d'habitació devia ocupar part del territori de l'actual vil·la. Fa uns quants anys, tinguerem ocasió d'estudiar una sèrie de ceràmiques que aparegueren mentre es realitzaven unes obres a un dels carrers de la vil·la situat precisament a molt poca distància del lloc que ocupava el jaciment que estam estudiant ara.³⁵ Malgrat que la cronologia dels materials del carrer de les Figueretes és anterior al canvi d'era, aquesta troballa confirma l'existència d'un nucli de població que podria haver estat suficientment romanitzat per assimilar les característiques funeràries del món romà ja a partir de la segona meitat del segle I de la nostra era.

Res no sabem dels ritus funeraris que es practicaven a la posada de Carrossa, però creiem que devien ser semblants als de les necròpolis dels voltants de Pollentia, com són Ca'n Fanals, on es trobaren tombes d'inhumació i tombes d'incineració,³⁶ i S'Albufera, on trobam tombes d'inhumació i tombes on es continuaven practicant els ritus funeraris indígenes.³⁷

Una altra cosa que crida molt l'atenció és l'abundància de lucernes que es trobaren a la posada de Carrossa. Si tenim en compte que en les necròpolis que ens serveixen de referència tan sols es troben una lucerna o dues per tomba i que a moltes no se'n troben, la gran quantitat de lucernes, que componen un espai de temps d'un segle i mig a dos segles, indicaria una proliferació de tombes només explicable per una gran quantitat de població, cosa difícil d'admetre per aquelles dades i que presenta un problema de difícil solució.

Hem presentat uns materials que demostren l'existència d'un nucli amb un grau de romanització prou elevat per canviar-ne, encara que d'una forma parcial, els ritus funeraris, situat a un lloc on es constata la presència d'hàbitats abans de la presència romana a la nostra illa i situat sota la protecció d'un puig que devia servir de magnífica talaia per vigilar els voltants. De moment, és l'única cosa segura que podem obtenir, esperem que futures exploracions ens permetin de resoldre el problema de saber qui eren i com vivien aquests avantpassats nostres que s'enterraven a la necròpolis que hem estudiat.

35. Víctor M. GUERRERO AYUSO i Juan MAS ADROVER, «Ceràmiques prehistòriques del carrer de Ses Figueretes, Artà», *Revista Bellpuig*, (09/05/81).

36. Martín ALMAGRO i Luis AMORÓS, *Excavaciones en la necrópolis [...]*, p. 242 i s.

37. Antonio ARRIBAS i Juan LLABRES, *La necrópolis [...]*, p. 306.